

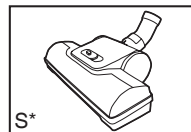
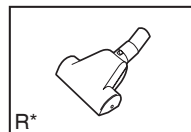
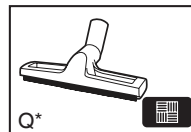
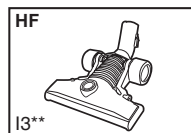
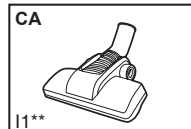
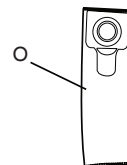
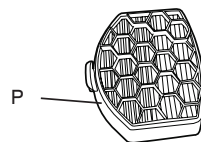
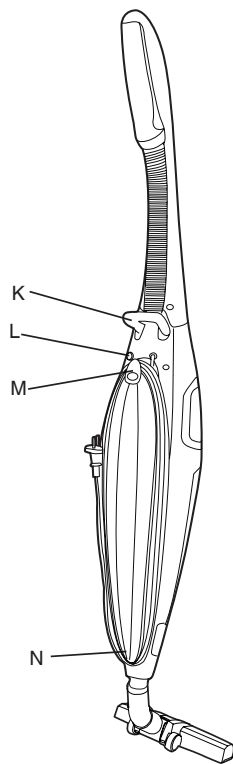
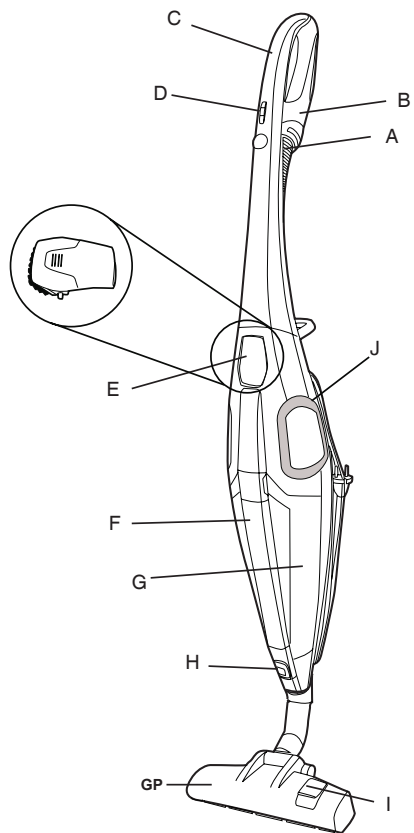
HOOVER

DIVA ALL IN 1

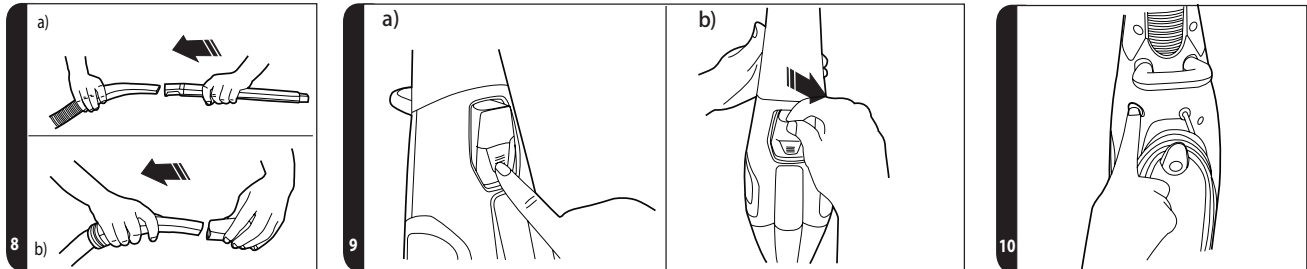
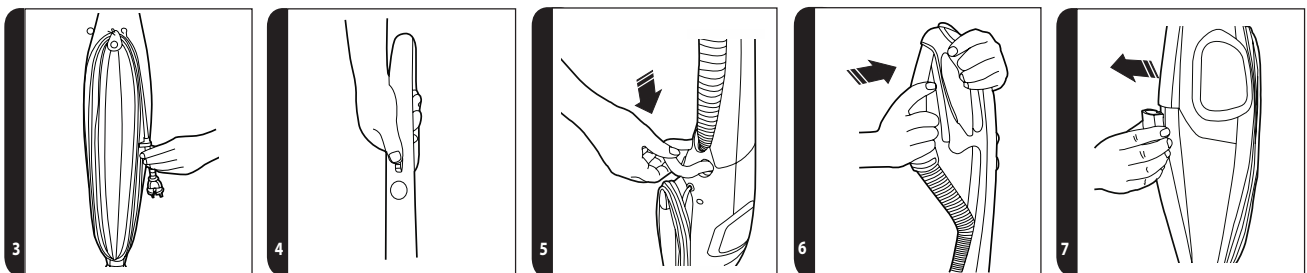
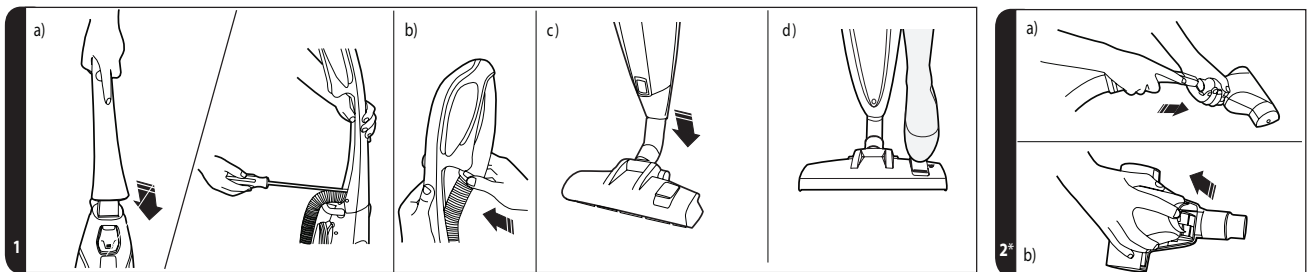
Návod na obsluhu



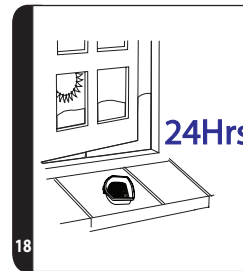
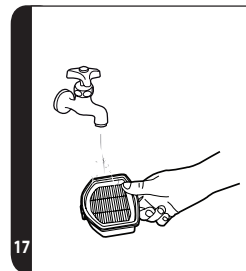
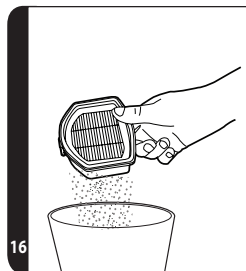
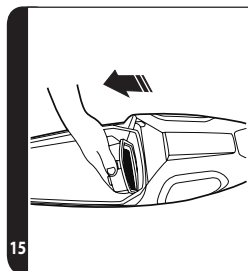
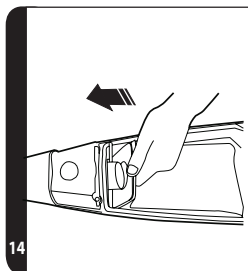
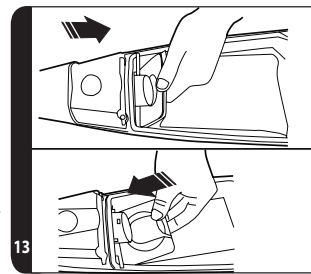
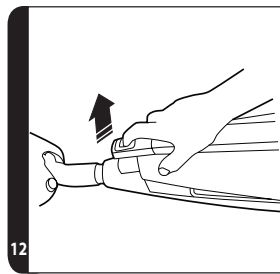
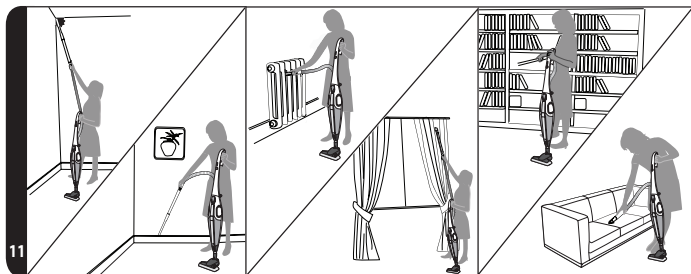
GENERATION FUTURE



* Len pri niektorých modeloch ** Len niektoré modely, hubica sa môže líšiť podľa modelu



* Len pri niektorých modeloch ** Len niektoré modely, hubica sa môže líšiť podľa modelu



* Len pri niektorých modeloch ** Len niektoré modely, hubica sa môže líšiť podľa modelu

NÁVOD PRE BEZPEČNÉ POUŽÍVANIE

Tento vysávač by sa mal používať len na upratovanie domácnosti a v súlade s týmto návodom na obsluhu. Kým začnete spotrebič používať, uistite sa, že rozumiete tomuto návodu.

Nenechávajte zariadenie zapnuté v zásuvke. Pred čistením alebo akoukoľvek údržbou zariadenia vždy vypnite a napájací kábel vytiahnite zo zásuvky.

Tento prístroj môžu používať deti od 8 rokov nahor a osoby so zníženými fyzickými, zmyslovými alebo mentálnymi schopnosťami alebo s nedostatkom skúsenosti a znalostí, pokiaľ majú dozor alebo dostali pokyny týkajúce sa bezpečného používania tohto prístroja a boli oboznámení s možnými rizikami jeho používaním. S prístrojom sa nesmú hrať deti. Čistenie a údržbu nesmú vykonávať deti bez dohľadu.

Ak je poškodený sieťový kábel, okamžite prestaňte zariadenie používať. Sieťovú šnúru musí vymeniť autorizovaný servisný technik spoločnosti HOOVER.

Udržiavajte dostatočnú vzdialenosť rúk, nôh, voľného odevu a vlasov z dosahu otočných kief.

Používajte výhradne príslušenstvo, spotrebný materiál a náhradné diely odporúčané alebo dodávané firmou HOOVER.

Statická elektrina: Pri čistení niektorých kobercov vzniká malé množstvo statickej elektriny. Výboje statickej elektriny neohrozujú zdravie.

Nepoužívajte zariadenie vonku, na mokré povrchy alebo na mokré vysávanie.

Nevysávajte sklo ani iné ostré predmety, zápalky, horúci popol, cigaretové nedopalky a podobné predmety.

Nestriekajte na zariadenie horľavé spreje, čistiace tekutiny, farby ani ich výpary.

Počas použitia zariadenia neprechádzajte cez sieťový kábel a nevyťahujte sieťový kábel zo zásuvky ťahaním za šnúru.

Spotrebič nepoužívajte, ak je pokazený.

Servis HOOVER: Na zaistenie vždy bezpečnej a efektívnej práce s prístrojom odporúčame, aby akékoľvek servisné práce alebo opravy vykonával len autorizovaný servisný pracovník spoločnosti Hoover.

Počas použitia zariadenia nestojte na sieťovom kábli ani si ho neovíjajte okolo rúk alebo nôh.

Nepoužívajte zariadenie na čistenie zvierat a osôb.

Pri upratovaní schodov neumiestňujte zariadenie na vyšší schod, ako sa nachádzate vy.

Životné prostredie

Symbol na tomto zariadení označuje, že tento výrobok nesmie byť likvidovaný ako domový odpad. Zariadenie musí byť predané do príslušného zberného miesta pre likvidáciu elektrických a elektronických zariadení. Likvidácia musí prebehnúť v súlade s miestnymi ekologickými predpismi pre likvidáciu odpadu. O ďalších podrobných informáciách o zachádzaní, regenerácii a likvidácii tohto zariadenia prosím kontaktujte Váš miestny úrad, spoločnosť pre zber odpadu alebo obchod, kde ste ho kúpili.



Tento spotrebič je v súlade s európskymi smernicami 2006/95/ES, 2004/108/ES a 2011/65/EU.

HOOVER Limited, Pentrebach, Merthyr Tydfil, Mid Glamorgan, CF48 4TU, UK

ZOZNÁMENIE SA S VYSÁVAČOM

- A. Napínajúca sa flexibilná hadica
- B. Integrovaná rukoväť flexibilnej hadice
- C. Držadlo
- D. Tlačidlo regulácie výkonu
- E. Prachová kefa
- F. Dlhá štrbinová trubica / Lanceta
- G. Dvierka priestoru pre vrecko
- H. Uvoľňovacie tlačidlo dvierok priestoru pre vrecko
- I. Hubica na koberce a podlahy (GP)**
- I1. Hubica na koberce (CA)**
- I2. Hubica na tvrdé podlahy (HF)**
- I3. Hubica na tvrdé podlahy (HF)**
- J. Stály výstupný filter
- K. Rukoväť na prenášanie / Aktivátor režimu príslušenstva
- L. Tlačidlo podlahového režimu
- M. Rotujúci horný háčik kábla
- N. Dolný háčik kábla
- O. Prachové vrecko s hygienickým uzáverom
- P. Filter pred motorom
- Q. Hubica na údržbu parkiet*
- R. Miniturbo hubica*
- S. Turbo hubica*

ZOSTAVENIE VYSÁVAČA

1. Vybalte príslušenstvo z hlavného obalu. Mali by ste v ňom nájsť nasledujúce položky:
 - Hlavná časť vysávača
 - Držadlo vysávača
 - Parketová hubica*
 - Hubica na koberce a podlahy (GP)**
 - Hubica na tvrdé podlahy (HF)**
 - Hubica na koberce (CA)**
 - Miniturbo hubica*
 - Veľká turbohubica*
2. Zostavte držadlo vysávača a upevnite ho priloženou skrutkou. **[1a,1b]**
3. Zaisťte pružnú hadicu k zadnej časti rukoväti vysávača. **[1b]**
4. Pripevnite hubicu k spotrebiču. **[1c]**

Pre modely vybavené hubicou na koberce a podlahy*.

Pripevnite hubicu k spotrebiču. Zošliapnite pedál na hubicu **[1d]** a zvolte vhodný režim čistenia pre daný typ podlahy.

Tvrdá podlaha – Štetiny sú vysunuté, aby nedošlo k poškriabaniu podlahy.

Koberce – Štetiny sú zasunuté, aby bolo zaistené účinné čistenie.

Pre modely vybavené parketovou hubicou*.

Pripevnite hubicu k výrobku rovnako ako kobercovú a podlahovú hubicu. Pre šetrné čistenie parkiet a iných citlivých podlahových krytín.

Pre modely vybavené miniturbo hubicou*.

Ideálna na čistenie bytového textilu a odstraňovanie zvieracích chlпов.

1. Mini-turbo hubicu je možné pripojiť priamo k držadlu pružnej trubice alebo striekacej rúrky. **[2a]**
2. Ak dôjde k akémukolvek zablokovaniu, otvorte inšpekčnú krytku na dolnej strane. **[2b]**

Pre modely vybavené veľkou turbohubicou*:

Pripevnite hubicu k výrobku rovnako ako kobercovú a podlahovú hubicu. Turbohubicu použite na hlbkové čistenie kobercov.

Uloženie kábla

Ak chcete kábel po čistení uložiť, obtočte ho okolo oboidvoch hákov na kábel. **[3]**

AKO POUŽÍVAŤ VYSÁVAČ

Vypínač zdroja:

1. Ak chcete zapnúť čistič, otočte tlačidlom regulácie výkonu. **[4]**
2. Otočte tlačidlom regulácie výkonu na správnu úroveň.*
3. Výrobok vypnite otáčaním rovnakého ovládača.

Používanie pružnej trubice s príslušenstvom:

Pružná hadica zaisť maximálnu flexibilitu použitia. Teraz ju môžete okamžite začať používať samostatne alebo podľa potreby v kombinácii s príslušenstvom. Podlahové čistenie s použitím dodaného príslušenstva:

1. Zvoľte režim príslušenstva otáčaním aktivátora režimu príslušenstva na prenášacom držadle, pokým aktivátor nezapadne do príslušnej polohy. **[5]**
2. Vyberte pružnú trubicu z umiestnenia v zadnej časti držadla vysávača. **[6]**
3. Ako používať predĺžovaciu rúrku: vyberte rúrku z dvierok vyháknutím zhora. **[7]** Pripojte k pružnej trubici. **[8a]**
4. Ak chcete použiť kefu na prach: vyberte nástroj z tela výrobku stlačením stredy zložky **[9a]** a potom ho odložte od vrcholu. **[9b]** Pripojte k pružnej trubici. **[8b]**
5. Ak sa chcete vrátiť k vysávaniu podlahy, stlačte tlačidlo podlahového režimu. **[10]**

DÔLEŽITÉ UPOZORNENIE - Pri použití čistiacich nástrojov je nutné udržiavať vysávač vo vzpriamenej polohe a držať. Nesmie sa používať, ak je voľne položený a používateľ ho nedrží v ruke. **[11]**

* Len pri niektorých modeloch ** Len niektoré modely, hubica sa môže líšiť podľa modelu

ÚDRŽBA VYSÁVAČA

Výmena jednorázového vrečka na prach

1. Položte vysávač na rovný povrch, vráťte späť uvoľňovacie tlačidlo dvierok a vyberte dvierka priestoru pre vrečko. [12]
2. Vyberte jednorázové vrečko na prach, zatvorte záklopku, aby obsah zostal vo vnútri, a vyhoďte do odpadu. [13]
3. Vezmite nové vrečko, naložte lem vrečka do telesa výrobku a otáčajte pokým nezapadne. [14]
4. Umiestnite jazýčky na dvierkach do znázornenej polohy a dvierka zatvorte.

Pozor: Tento výrobok je vybavený mechanizmom brániacim zatvoreniu dvierok, ak nie je vložené vrečko.

Poznámka: Pri vysávaní materiálu typu prach alebo jemný prach, alebo pri čistení nových kobercov môže byť potrebné meniť vrečko často.

Čistenie umývateľného filtra pred motorom

1. Položte vysávač na rovný povrch, vráťte späť uvoľňovacie tlačidlo dvierok a vyberte dvierka priestoru pre vrečko. [12]
2. Stlačte prstom západku a vyberte starý filter umiestnený pred motorom. [15]
3. Jemne poklepte obidvomi filtermi o boky zásobníka, aby ste uvoľnili prebytočný prach. [16]
4. Ak je nutné hlbšie čistenie: dôkladne umyte filter rukou pod teplou vodou, pokým netečie čistá voda. [17]
5. Odstráňte prebytočnú vodu zatrasením zásobníka a nechajte ho na 24 hodín vysušiť. NEPOUŽÍVAJTE HORÚCU VODU ANI SAPONÁTY. [18]
6. Vráťte na miesto dvierka priestoru pre vrečko, ako je uvedené vyššie.

DÔLEŽITÉ UPOZORNENIE - Aby ste dosiahli optimálny výkon, odstraňujte prebytočný prach z filtrov pravidelne. Prepranie filtra odporúčame vykonávať každé 3 mesiace.

Poznámka: Nepoužívajte vysávač bez namontovaného filtra.

PRÍSLUŠENSTVO

Ak chcete získať čo najlepší výkon a energetickú účinnosť#1 je odporúčané, aby boli použité správne trysky pre hlavné čistiace operácie.

Tieto trysky sú uvedené v diagramoch písmenami GP, HF alebo CA.

Trysku typu GP je možné použiť na čistenie koberca aj na tvrdé podlahy.

Tryska typu HF je vhodná len na použitie na tvrdé podlahy.

Tryska typu CA je vhodná len na použitie na koberce.

Ďalšie trysky sú príslušenstvo pre špecializované čistenie a sú odporúčané len na príležitostné použitie.

Je dôležité si uvedomiť, že tento vysávač je dodávaný s energetickým štítkom podľa požiadaviek Európskeho nariadenia (EÚ) 665/2013.

Ak je označenie na štítku zákazový červený kruh na ľavej strane pokrývajúci symbol koberca, znamená to, že vysávač nie je vhodné použiť na koberce.

Ak je označenie na štítku zákazový červený kruh na pravej strane pokrývajúci symbol tvrdej podlahy, znamená to, že vysávač nie je vhodné použiť na tvrdé podlahy.

#1 POZNÁMKA: Schopnosť vyzdvihnúť prach z koberca, schopnosť vyzdvihnúť prach z tvrdej podlahy a energetická účinnosť v súlade s Nariadením Komisie (EÚ) 665/2013 a (EÚ) 666/2013.

Príslušenstvo je možné upevniť na držadlo alebo na koniec teleskopickej trubice.

- **Hubica na údržbu parkiet*** – Na šetrné čistenie parkiet a iných citlivých podlahových krytín.
- **Miniturbohubica***– Miniturbohubicu používajte na upratovanie schodov alebo na hlbkové čistenie textilných povrchov a iných ťažko prístupných plôch. Vhodné hlavne na odstraňovanie alergénov.

DÔLEŽITÉ UPOZORNENIE: Nepoužívajte miniturbobubicu na čistenie kobercov s dlhými vlasmi, pelechov domácich zvierat a kobercov s vlasom dlhším ako 15 mm. Ak sa kefy otáčajú, hubica nesmie zostať na jednom mieste.

KONTROLNÝ ZOZNAM PRE POUŽÍVATEĽA

Ak máte akýkoľvek problém s výrobkom, predtým ako budete kontaktovať servis Hoover, vykonajte kontrolu podľa tohto zoznamu.

- Funguje správne elektrická zásuvka, ku ktorej je pripojený vysávač? Skontrolujte ju pomocou iného spotrebiča.
- Nie je vrečko na prach plné? Skontrolujte a vráťte na miesto
- Nie je upchatá hadica alebo hubica? Skontrolujte ju natiahnutím na celú dĺžku.
- Je upchatý vstupný otvor? Skontrolujte tak, že vyberiete vrečko a preveríte vstupný otvor.
- Nie je upchatý filter? Skontrolujte vybratím a vyčistením.

DÔLEŽITÉ INFORMÁCIE

Náhradné diely a spotrebné materiály Hoover

Vždy používajte originálne náhradné diely spoločnosti Hoover. Získate ich u miestneho predajcu výrobkov Hoover alebo u servisných partnerov. V objednávke dielov vždy uvádzajte číslo modelu.

Spotrebný materiál

Vrečko z mikrovlákna (x4)	H68 - 35601148
Filter pred motorom	S101 - 35601149

Náhradné diely

Extra hubica na tvrdé podlahy	G216EE - 35601609
Smart hubica na tvrdé podlahy	G218SE - 35601618
Pro tryska na Koberec & Podlahu	G233PE - 35601672
Extra hubica na koberce	G215EE - 35601608
Extra hubica na parkety	G87PC - 35600655
Hubica na odstraňovanie alergénov	J49 - 35601152
Veľká turbohubica	J48 - 35601151

Servis spoločnosti Hoover

S opravami kontaktujte vždy miestne servisné stredisko spoločnosti Hoover.

Kvalita

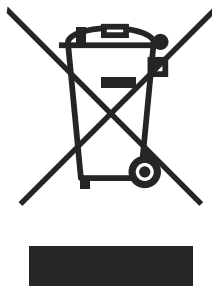
Kvalita výroby vo výrobných závodoch spoločnosti Hoover bola posúdená nezávislou organizáciou. Naše výrobky sú vyrábané podľa systému akosti, ktorý spĺňa požiadavky ISO 9001.

Záruka

Záručné podmienky pre tento spotrebič stanoví náš zástupca v krajine, v ktorej je spotrebič predávaný. Presné znenie podmienok vám poskytne predajca, u ktorého ste si spotrebič zakúpili. Pri reklamácií podľa týchto záručných podmienok je nutné predložiť účtenku alebo doklad o nákupe.

Právo zmeny bez predchádzajúceho upozornenia vyhradené.

Informácie o likvidácii opotrebovaného elektrického zariadenia (súkromné domácnosti)



Tento symbol na produktoch a/alebo na priložených dokumentoch znamená, že sa pri likvidácii nesmú elektrické a elektronické zariadenia miešať so všeobecným domácim odpadom.

V záujme správneho obhospodarovania, obnovy a recyklácie odveďte, prosím, tieto produkty na určené zberné miesta, kde budú prijaté bez poplatku. V niektorých krajinách je možné tieto produkty vrátiť priamo miestnemu maloobchodu v prípade, ak si objednáte podobný nový výrobok.

Správna likvidácia týchto produktov pomôže ušetriť hodnotné zdroje a zabrániť možným negatívnym vplyvom na ľudské zdravie a prostredie, ktoré môžu inak vzniknúť v dôsledku nesprávneho zaobchádzania s odpadom. Bližšie informácie o najbližšom zbernom mieste získate na miestnom úrade.

V prípade nesprávnej likvidácie odpadu môžu byť uplatnené pokuty v súlade s platnou legislatívou..

Pre právnické osoby v Európskej únii

Ak potrebujete zlikvidovať opotrebované elektrické a elektronické zariadenia, bližšie informácie získate od svojho miestneho predajcu alebo dodávateľa.

Informácie o likvidácii v krajinách mimo Európskej únie

Tento symbol je platný len v Európskej únii. Ak si želáte zlikvidovať toto zariadenie, obráťte sa na miestny úrad alebo predajcu a poinformujte sa o správnom spôsobe likvidácie tohto typu odpadu.



GENERATION FUTURE

